

TRIAGE³

DE KOLENWASSERIJ VAN BERINGEN
NAAR EEN DIEP GEWORTELD TOEKOMSTPERSPECTIEF
THE BERINGEN COAL PREPARATION PLANT
TOWARDS A *DEEPLY* ROOTED PERSPECTIVE ON THE FUTURE

EEN VOORSTEL VOOR
EEN FUTURE-PROOF HERBESTEMMING
A PROPOSAL FOR
FUTURE-PROOF ADAPTIVE REUSE

TRIAGE³

**DE KOLENWASSERIJ VAN BERINGEN
NAAR EEN *DIEP* GEWORTELD TOEKOMSTPERSPECTIEF**

**EEN VOORSTEL VOOR
EEN FUTURE-PROOF HERBESTEMMING**

10 OKTOBER 2022

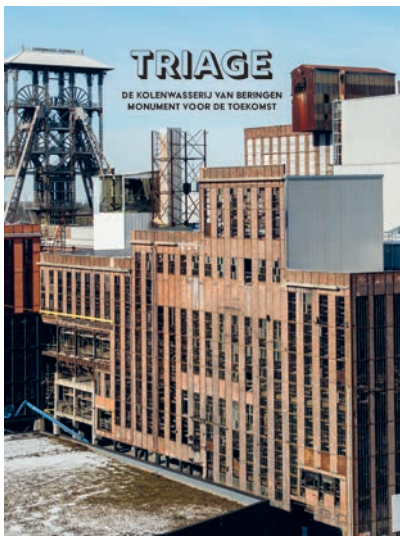
LEESWIJZER

De kolenwasserij van Beringen is belangrijk als industrieel en technisch erfgoed en de enige plaats in Vlaanderen die de grootschaligheid en complexiteit van de teloorgegane steenkoolmijnen illustreert. Het bewaren en gaandeweg zinvol herbestemmen van dit gebouw beroert velen.

Om dat inzicht te ondersteunen engageren zich heel wat mijnwerkers- en erfgoedverenigingen. Ze verdedigen het gebouw tegen afbraak en onzorgvuldige of speculatieve initiatieven. Maar ze dragen ook bij aan de oplossing. Daarom onderzoeken ze het erfgoed, zoeken en bestuderen oplossingen en doen voorstellen. En ze voeden de maatschappelijke discussie ter zake.

Drie publicaties onder de noemer TRIAGE voeden deze discussie en dragen bij aan visie en oplossing.

- TRIAGE¹ De kolenwasserij van Beringen, monument voor de toekomst is een fotoboek met wetenschappelijke teksten bij het onderwerp. Het boek plaatst kolenwasserijen in een universeel perspectief als basis voor een pleidooi voor een degelijke omgang met de kolenwasserij van Beringen. Het is ook de onderlegger voor een internationaal reizende foto-expo.



- TRIAGE² De kolenwasserij van Beringen, naar een nieuw begin is een inhoudelijk boek, toegespitst op de kolenwasserij van Beringen en geschreven op basis van diepgaand veldonderzoek, door o.m. de werking van de technische installatie van de kolenwasserij van Beringen te reconstrueren en in beeld te brengen, waardoor inzicht ontstaat. De resultaten van het onderzoek worden gekoppeld aan voorstellen – technisch, bestuurlijk – en aan visie, plan van aanpak, aan benchmarks, ... Het boek is omwille van zijn complexe inhoud bedoeld voor een publiek van deskundigen en besturen, en op de eerste plaats voor de ontwikkelaars, de nv be-MINE / LRM, die het onderzoek financierde.
- TRIAGE³ De kolenwasserij van Beringen, naar een diep geworteld toekomstperspectief is een draagvlaktekst, een constructief voorstel van de mijnwerkers- en erfgoedgemeenschap gericht aan de nv be-MINE en aan de betrokken overheidsinstanties op Vlaams, provinciaal en stedelijk niveau. TRIAGE³ bouwt voort op TRIAGE¹ en TRIAGE² en vormt er een drie-eenheid mee. Het is tegelijk een 'manifest' met een datum: in de herfst van 2022 is aan de nv be-MINE en de betrokken politieke verantwoordelijken een voorstel gedaan. Het kan het begin zijn van een samenwerking waar de gemeenschap, 'de commons' echt beter van wordt.



SAMENVATTING

Nu het voortbestaan van het gebouw kolenwasserij Beringen anno 2022 niet meer in vraag gesteld wordt biedt het herbestemmen mogelijkheden, zeker als beste buur van be-MINE PIT¹.

Met dit voorstel voor de kolenwasserij heropent de cvso transit_LAB de discussie en streeft het naar een vernieuwend en uiterst duurzaam toekomstperspectief.

We stellen voor dat de aanpak van de huidige ontwikkelaars, de nv be-MINE, wordt omgekeerd door te vertrekken van wat er is: een waardevol geheel, beschermd erfgoed. En behoedzaam toewerken naar een zinvolle nieuwe bestemming die echt in de omgeving past. Dat is nodig, niet alleen omdat het gaat om uniek erfgoed, maar ook omdat de mijnsite van Beringen naar onze mening 'over-geprogrammeerd' dreigt te worden met een uitwaaiërend amalgaam van leisure-functies.

We beginnen met opruimen en poetsen want het gebouw ligt vol met oud ijzer en met steenpuin en kolenstof. En we beginnen niet met afbreken en ontpitten. Dat opruimen zullen we doen met tewerkgestelde jongeren uit de buurt en uit de Mijnstreek, uiteraard professioneel omkaderd. Daarnaast zal het proces van de kolenwassing volledig bestudeerd en beschreven worden. Want ook dat is essentieel en van internationaal belang: de kolenwasserij is uniek niet alleen als volume, maar ook naar inhoud en technische betekenis.

Verder zorgen we voor de best mogelijke koppeling met be-MINE PIT. Het gebouw zelf wordt dan uitgebaat als een 'industriële podium' voor unieke events en expo's, in afwachting van het uitwerken van de definitieve herbestemming: een kennis- en bedrijfscentrum in de materialeneconomie².

In weerwil van de opvatting dat de Limurgse mijnen tot het verleden behoren, blijft het meer dan ooit belangrijk naar de wereldcontext van vandaag: mining, bodemextractie van 'klassieke' grondstoffen en de queeste naar 'nieuwe' grondstoffen zijn geopolitiek aan de orde van de dag. Het is in die zin dat de legendarische mijnsite van Beringen een centrum en platform voor kennisontwikkeling kan zijn. Beringen is een mijn. En mijnontginning is een zeer actuele en ernstige zaak die behoort tot het collectieve heden en onze gedeelde toekomst.

Budgettair is het een haalbare kaart omdat we de essentie realiseren met de budgetten die reeds beschikbaar zijn gesteld door de betrokken overheden in 2021.

Tijd is een bondgenoot. En het doel: de kolenwasserij, lokaal verankerd en met een wereldwijde uitstraling... De kolenwasserij is immers het emotionele bezit van een hele gemeenschap, getuige van de historische transitie van Limburg en de driver van een duurzame toekomst.

1 Be-MINE PIT is de roepnaam van het nieuw te bouwen 'mijnbelevingscentrum' dat het hoofdproject wordt in de herbestemming van de koolmijn van Beringen. Het bestaande en succesvolle mijnmuseum is hiervan de voorloper.

2 Materialeneconomie is de term die benut wordt voor de kennis en de praktijk inzake grondstoffen, herbruikbare afvalstromen, recyclage, ...



INHOUD

SITUERING EN VERANTWOORDING	8
01_ DE HUIDIGE SITUATIE	11
De kolenwasserij, sensu strictu	11
Be-MINE PIT als beste buur	11
Het kolenspoor als perspectief	12
02_ HET TOEKOMSTBEELD	13
03_ HET PLAN VAN AANPAK	15
Fase 1: inventaris en studie van de nog niet bestudeerde delen	15
Fase 2 : opruimen en poetsen	16
Fase 3 : een tijdelijke uitbating als 'living-lab'	16
Fase 4 : naar een structurele eindbestemming, een wat langere doch boeiende weg	18
04_ EEN BUDGETTAIRE INSCHATTING VAN DE STARTPOSITIE	19
05_ UITLEIDING	20
BIJLAGEN	21
Drie voorbeeldprojecten inzake tijdelijke uitbating als aandrijver voor de toekomst	22
LOI van Metabolic	28
COLOFON	58

SITUERING & VERANTWOORDING

In de studie TRIAGE² uit 2021 heeft transit_LAB aangetoond dat de kolenwasserij de facto één grote machine is, één geheel dat niet verder kan worden verknijpt tot commercialiseerbare deelruimtes, maar dat daarentegen nood heeft aan een globale visie en een plan van aanpak.

Transit_LAB is daarin volmondig gesteund door de Limburgse mijnwerkers- en erfgoedorganisaties: de kolenwasserij van Beringen herbestemmen is het sluitstuk van de herwaardering van het Limburgse mijnpatrimonium en tegelijk de mogelijke start van een geheel hedendaagse uitdaging, nl. de pleisterplaats te worden van de nieuwe materialeneconomie³.

De aanpak van het geheel van de mijnsite Beringen door de nv be-MINE, die er in bestaat om het terrein en de gebouwen van deze als geheel beschermde koolmijn te verkavelen in deeltjes moet voor de kolenwasserij – en bij uitbreiding ook best voor de gehele mijnsite - resoluut gestopt worden en vervangen door een integrerende strategie⁴.

De strategie die transit_LAB voorstelt zal leiden tot een opwaardering van Beringen, de Mijnstreek, Limburg en tot een volwaardige positionering van het beschermde patrimonium. Het zal er ook mede voor zorgen dat de historisch belangrijke investeringen in be-MINE PIT en het Kolenspoor als ruggengraat voor de streek tot de juiste uitstraling komen. Maar men moet loskomen van het concept be-NATURE, tenzij eventueel als een mogelijke marketing-roepnaam⁵. Be-NATURE, voorgesteld als een 'concept' op 11 september 2021, is een 'prent'⁶ vooralsnog zonder inhoudelijke invulling of werking, zonder langetermijnvisie of verantwoording. Maar het legt wel een gigantische claim op het hele mijnterrein en de omgeving, zelfs op de Mijnstreek.

De realiteit is dat de kolenwasserij (wettelijk beschermd in 1994) er vandaag nog staat omdat er een groot publiek draagvlak bestaat dat onbetwistbaar gebouwd is op:

- jarenlange briefschrijfacties aan de Vlaamse regering van geëngageerde erfgoed deskundigen uit binnen- en buitenland.
- de bereidheid van de Limburgse mijnwerkers- en erfgoedverenigingen om juridische procedures te voeren ter bescherming van dit 'beschermde patrimonium'.
- 1.311 formele bezwaarschriften van de bevolking en deskundigen n.a.v. de 'declasseringsprocedure' van 2019, die op basis van dit 'protest' werd afgeblazen en leidde tot een inhoudelijke interventie ten gunste van het voortbestaan van het gebouw door Vlaams Bouwmeester Leo Van Broeck in 2020.
- het standpunt van de stad Beringen dat de uiterlijke verschijning van het gebouw deel uitmaakt van het typische erfgoedlandschap⁷.
- de blijvende inhoudelijke betrokkenheid van de verenigingen die vinden dat de technologie van de kolenbehandeling, de inhoud van de wasserij, onlosmakelijk deel uitmaakt van het mijnvergoed.

3 We verwijzen naar de studie TRIAGE² pagina's 84 en 85 waarin het advies van de mijnwerkers- en erfgoedverenigingen dd 9 augustus 2021 is opgenomen.

4 Onder meer moet er werk gemaakt worden van een echte publiek – private samenwerking als beheersstructuur, die 'open' is. In TRIAGE² wordt voorgesteld toe te werken naar een vorm van 'Steward Ownership'; zie TRIAGE² pag. 39. Uiteraard zijn andere werkvormen mogelijk.

5 De naam 'be-NATURE' is misschien wel een geschikte roepnaam en 'container' om een noodzakelijke inhoudelijke en functionele verbinding te onderzoeken tussen de twee Limburgse ontwikkeltrajecten: mijnpatrimonium en natuur. Kan ook verwijzen naar het globale issue van evenwicht tussen mens, grondstoffen en natuur. Maar be-CULTURE dekt deze inhoud ook.

6 Op pag. 90 t.e.m. 94 van TRIAGE² zijn de afbeeldingen die op 11 september 2021 door de nv be-MINE zijn vrijgegeven afgebeeld. Samengevat: kolenwasserijen 1 en 3 worden een publiek park gerealiseerd in de grotendeels 'ontpitte' of leeggehaalde structuur van het gebouw.

7 Het stadsbestuur nam evenwel, ondanks zich omringd te hebben met een 'kwaliteitskamer van deskundigen', nog geen standpunt in over de 'inhoud' van de kolenwasserij.

Het voortdurende verenigen van de waarde van de kolenwasserij tot enerzijds privatiseerbare delen en anderzijds publieke 'restruimten' is een ontkenning van de waarde van het erfgoed zelf, van de kracht van het totaalvolume en de ruimtelijke opportuniteiten. Dat geldt overigens ook voor de hele mijnsite⁸. Er is nu nog tijd om het geweer van schouder te veranderen. Daarom dit voorstel dat gebaseerd is op een meer gemeenschaps- en toekomstgericht denken: de kolenwasserij als morele eigendom van de gemeenschap. Een sociaal project dat economie, ecologie en emotie verenigt.

Het begrip 'gemeenschap' draagt in deze volgende elementen in zich:

- de mijnwerkers- en erfgoedwereld, de omwonenden, gebruikers / bezoekers, creërende individuen en groepen, visionairen. M.a.w. al degenen die in een echt participatief traject betrokken worden.
- een slimme en radicale koppeling aan be-MINE PIT als de hoofdgedenkplaats en publieksattractie rond de Limburgse mijngeschiedenis.
- een slimme en radicale koppeling aan het Kolenspoor als de mentale en ruimtelijke verbinding in de Mijnstreek en tussen de 7 mijnzetels, waardoor het geheel van het mijnpatrimonium op internationaal vlak betekenis krijgt.
- een slimme en radicale koppeling aan de eigenheid van het erfgoed zelf door de uiteindelijke herbestemming in relatie te brengen tot het technische proces zelf: mining, grondstoffen, veredeling zijn thema's die de wereld bezig houden.
- het project zelf in handen te leggen van de direct betrokken bevolking zelf (zie par 3 fase 2 en 3).
- symbool zijn voor openheid en effectief inspeland op maatschappelijke vernieuwing en experiment.

Er is, behalve misschien omwille van de wens van de nv be-MINE zelf, geen enkele reden om overhaast te handelen met de kolenwasserij. Evenmin is stilzitten geboden. Het project be-MINE PIT is in realisatiefase. Dat prevaleert nu op alle andere projecten, ook op be-NATURE. Zie daarvoor par. 2, het toekomstbeeld.

⁸ Men kan zonder meer stellen dat voor de mijnsite Beringen een 'over-programmatie' dreigt, een amalgaam van functies dat het totaalbeeld en de beleving van de hele nederzetting (inclusief de cité) kan verschrompelen. Er zou best gepauzeerd worden met het betrachten van meer commercie en woningbouw. Beringen heeft overigens een bepaalde sereniteit nodig om be-MINE PIT een kans op slagen te geven.



01_ DE HUIDIGE SITUATIE

Het is goed de belangrijkste bepalende factoren voor ogen te houden.

01_1 De kolenwasserij, sensu strictu

De kolenwasserij van Beringen, beschermd monument sedert 1994, staat er nog en in relatief goede staat:

- het gebouw is stabiel, al is onderzoek en onderhoud nodig.
- de collectie van machines en technische installaties is nog quasi volledig en intact.
- de onderdelen kolenwasserij 2 en 4 zijn geconserveerd, maar het grootste volume - kolenwasserij 1 en 3 - is nog 'onaangeroerd'.
- vandalisme heeft zich gedurende jaren vooral gericht op het stelen van koperen leidingen, niet op vernietiging van de essentiële onderdelen.
- LRM / be-MINE heeft weliswaar enkele belangrijke onderdelen verwijderd: o.m. de voeding van en de opvoer van de brutekool vanaf de losvloer naar het wasproces en de verbinding met kolenwasserij 4. Maar deze hiaten zijn evenwel te herstellen vanuit een goede scenografie in de kolenwasserij en in be-MINE PIT.

01_2 Be-MINE PIT als beste buur

Aanpalend aan de kolenwasserij en zelfs binnendringend in het volume via de losvloer, de schachtomloop en kolenwasserij 2 wordt in 2022 – 2024 be-MINE PIT gerealiseerd. Het is een prestigieus en historisch belangrijk project dat getrokken wordt door het provinciebestuur: **dè erfgoedbeleving van en voor het Limburgse mijnverleden** dat uitstraling ambieert in de Euregio en ver daarbuiten.

De realisatie van be-MINE PIT is van belang, niet alleen als de essentie van de herbestemming van de koolmijn van Beringen, maar als inlossing van generaties politieke beloftes t.a.v. de mijnwerkersgemeenschap en Limburg als geheel. Het feit dat het definitieve startsein is gegeven dwingt ook af dat elke andere toevoeging en realisatie op het mijnterrein van Beringen en zijn omgeving – en zeker in de kolenwasserij zelf – aan de positie en groeiimte van be-MINE PIT wordt afgetoetst. Eenvoudig gesteld: past het bij be-MINE PIT of niet?

We stellen helaas vast dat de fundamentele discussie over de compatibiliteit tussen be-MINE PIT en be-NATURE niet gevoerd wordt, mogelijks omwille van een gebrek aan sturing en coördinatie op het mijnterrein.

De uitzondering: er is wel overleg tussen ontwerpers van beide projecten over het te verkiezen uitkijkpunt over de site. Na TRIAGE² werd duidelijk dat daarvoor best uitgegaan wordt van de 'banaanzeef' als hoogste punt – na de schachtbokken. Het uitkijkpunt is van belang in het concept van de mijnbeleving, maar ligt in het perceel van kolenwasserij 1 en dus het projectgebied van be-NATURE. Dit kan het begin zijn van een integratie van beide concepten.

Fundamenteel zou men de kolenwasserij in zijn geheel best zien als een 'uitbreidingszone' voor be-MINE PIT. Niet alleen hoort de inhoud van de kolenwasserij inhoudelijk bij de mijnbeleving: het verhaal van de koolmijn en haar mijnwerkers kan onmogelijk verteld worden zonder het te hebben over de steenkool zelf. Ook ruimtelijk zou be-MINE PIT op termijn kunnen doorgroeien in de wasserij voor tijdelijke expo's, een leer- en beleving pad over de 'weg van de steenkool', ... en waarom niet overwegen het geheel in beheer te nemen. Ten aanzien van het publiek zou één onthaal beter zijn dan twee apart geprofileerde projecten.

01_3 Het Kolenspoor als perspectief

Het Kolenspoor is vandaag nog niet concreet. Maar de essentie is dat het de ruggengraat vormt voor de Mijnstreek en voor het verbinden van alle 7 vroegere mijnzetels. Dat impliceert dat er een ruimtelijke én inhoudelijke verbinding komt met elke mijnsite en met Beringen-Mijn in het bijzonder omdat dit de 'toegangspoort' en hoofdattractie van de Mijnstreek wordt.

Het Kolenspoor is meer dan een fietspad of een fietssnelweg van oost naar west. Elk mijnterrein heeft intussen een echte hoofdbestemming en een echt ontwikkelthema. Deze thema's vormen samen één nieuw groot Limburgs verhaal. En merkwaardige genoeg zijn 'innovatie en ontmoeting' de gemene delers in dat verhaal met C-MINE, La Biomista, ZLDR, Greenville, Ecotron, THOR park,... Het verdient sterke aanbeveling om be-MINE in deze gemene deler te positioneren en te ontwikkelen.

Voor Beringen is die identiteit vandaag nog vaag, althans in afwachting van het realiseren van be-MINE PIT. Maar de 'Toegangspoort Beringen' vraagt om een sterk profiel en een internationale uitstraling gebaseerd op een quasi geheel bewaarde koolmijn. Dat is de draagwijdte van de beleidskeuze in 1993 en 1994⁹ om deze koolmijn zo volledig mogelijk te bewaren en wettelijk te beschermen als 'monument'.

⁹ We verwijzen naar de ministeriële besluiten van respectievelijk 23/12/1993 en 19/12/1994 die de koolmijnsite in Beringen beschermen omwille van de industrieel-archeologische waarde; dat deze beschermingen het behoud beoogde van het volledige productieproces van de steenkoolmijnen in het Limburgse steenkoolbekken door het behoud van de steenkoolmijn van Beringen.

02_ HET TOEKOMSTBEELD

We herhalen hier de samenvatting van het advies uit de studie TRIAGE²:

Citaat: "Het toekomstbeeld van de kolenwasserij is tweevoudig: op lange termijn een pleisterplaats voor kennisborging en –ontwikkeling inzake veredelings-technologie en grondstoffen en op korte termijn een open industriële venue¹⁰, waarin worden gecombineerd:

- ruimte voor tijdelijke expo's en events.
- ruimte voor 'artistieke' productie¹¹.
- ruimte voor workshops, innovatie-kampen, symposia, ...
- een 'leerpad' met duiding van de aanwezige technologie, goed aangesloten op be-MINE PIT."

We vermelden graag als relevante voorbeelden, ook opgenomen in de studie TRIAGE²:

- Zollverein, Essen, Duitsland
- Vitkovice, Ostrava, Tsjechië
- Landschaftspark Duisburg Nord, Duitsland

Al deze projecten¹² vonden hun oorsprong in 'voorlopige herbestemmingen' gecombineerd met 'bewarende maatregelen'.

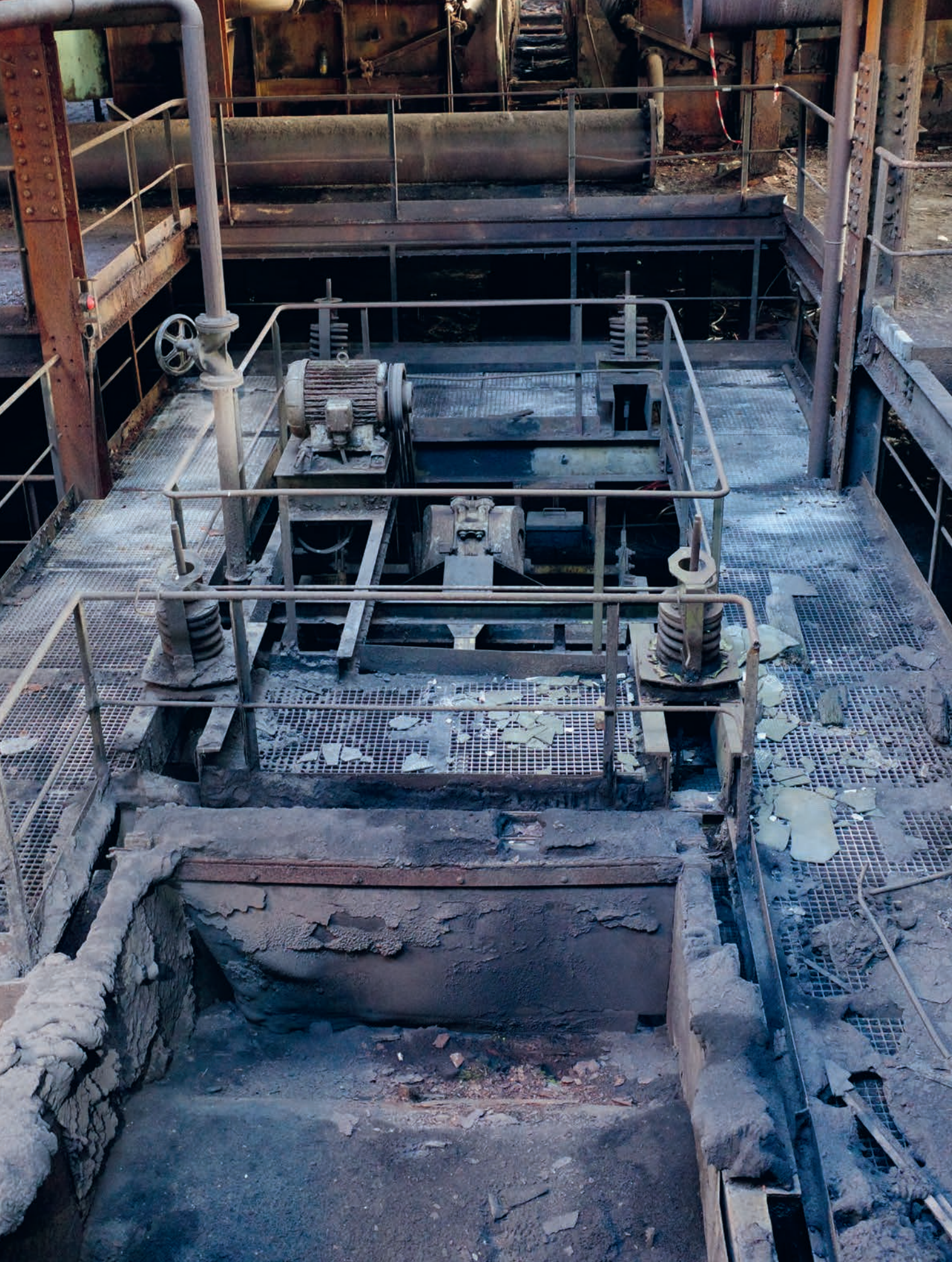
Het volume van de kolenwasserij is te belangrijk om korte termijnbeslissingen te nemen. Tijdelijke initiatieven geven de mogelijkheid om de noden van de (ruime) omgeving te ontdekken.

In die zin kan de kolenwasserij fungeren als een 'living lab' voor een breed gamma te programmeren of te onderzoeken thema's, niet in het minst de thema's die voortvloeien uit de eigenheid van het gebouw zelf of die daarnaast andere relevante thema's aansnijden.

10 Met 'venue' bedoelen we een theater, een toon- of pleisterplaats, een platform voor relevante events, expo's, ontmoetingen.

11 'Artistieke' productie, niet alleen in een klassieke 'kunst'-betekenis, maar als experiment, onderzoek i.s.m. partner-kenniscentra, universiteiten, bedrijven, NGO's, verenigingen, de buurt,...

12 Deze projecten zijn opgenomen in bijlage van deze nota, maar ze staan ook in triage².



03_ HET PLAN VAN AANPAK

De kolenwasserij vraagt om een aanpak die het geheel van de mijnsite Beringen en het geheel van het gebouw sterker maakt én uitgaat van respect voor essentieel erfgoed. Daarom zijn nodig:

- Verdere inventarisatie en studie
- Opruimen van het gebouw
- Een tijdelijke uitbating als 'living lab'
- Een eindbestemming in lijn met de bestaansreden van het gebouw zelf.

Het voorgestelde plan van aanpak bestaat uit vier fasen, die evenwel tegelijkertijd kunnen opgestart worden.

Fase 1: inventarisatie en studie van de nog niet bestudeerde delen

Sedert TRIAGE² uit 2021 is er inzicht in de werking van de waterrij. Om een doordacht plan van aanpak te kunnen ontwikkelen en zeker vooraleer er definitieve ingrepen in het gebouw gebeuren - afbraak of ontpitten - moet er inzicht zijn in het geheel van de installatie. Dat is nodig zowel omwille van het wettelijk beschermde karakter van het gebouw dat het borgen van de inhoud als absolute minimale gevolg moet hebben als omwille van noodzakelijk inzicht bij het ontwerpen van toekomstplannen. TRIAGE² beschrijft enkel kolenwasserij 1 en 3 en slechts beknopt de koppeling met onderstaande aspecten.

In de zomer van 2022 schreef transit_LAB een brief ter zake aan Vlaams minister Diependaele met de vraag dat hij initiatief zou nemen om meer kennis te laten opbouwen in zake de kolenwasserij. We citeren uit de brief dd. 5/8/2022:

“Wie inzake de kolenwasserij – als beschermd erfgoed – iets zinvol wil ondernemen moet ook de moed hebben om volgende onderdelen van de installaties te onderzoeken, te beschrijven en te waarderen:

- *de waterhuishouding (essentieel voor het productieproces)*
- *de zone 'zifterij' genoemd (van losvloer tot toegang tot het proces – de bananenzeef)*
- *het bunkeren en laden van de steenkool*
- *kolenwasserij 2 (toegewezen aan het perceel be-MINE PIT, doch zonder inzicht in de inhoud)*
- *kolenwasserij 4 (reeds zonder vooronderzoek 'gerenoveerd' zonder concreet toekomstplan)*

Wij kunnen niet anders dan blijven herhalen dat de kolenwasserij van Beringen één grote machine is, die weliswaar veel ruimte biedt voor nieuw initiatief en waarin dus ook kan 'ontpitt' worden, maar die als geheel moet geduid blijven voor de toekomst. Daarvoor is inzicht nodig.

Vervolgens moet er een inhoudelijk dossier met een visie¹³ komen. En uiteraard moet worden nagedacht over een geschikt beheersorgaan, op korte en op lange termijn. Vandaag wordt reeds meer dan een jaar vorm boven functie en visie geplaatst. Dat maakt alle investeringen wellicht wankel.”

¹³ Wij hebben in TRIAGE² een aanzet van onze visie gegeven: de kolenwasserij als basis voor een kennis- en wereldwijd animatiecentrum rond veredeling van materialen en grondstoffen. Natuurlijk kunnen uit interactie en een doorgedreven planproces hiernaast ook andere ideeën naar boven komen.

Fase 2: opruimen en poetsen

Doorzicht is nodig en vandaag ligt het gebouw totaal bezaaid met oude machineonderdelen, steen- en kolengruis, bouwpuin,... Dat verklaart grotendeels de negatieve beeldvorming rond dit inderdaad complexe gebouw. **In dit voorstel wordt de kolenwasserij opgeruimd met een groot en professioneel omkaderd project van sociale tewerkstelling en opleiding.**

We zien een project, omkaderd door professionelen, VDAB en/of anderen, en aangestuurd o.b.v. kennis van de installaties, waarin een ploeg van 20 werklozen gedurende maximaal een drietal jaar ingezet worden in het systematisch opkuisen van dewasserij: verwijderen losliggende machineonderdelen, steenpuin en kolenstof en –gruis.

Vanuit de studie die we in 2021 uitvoerden in opdracht van be-Mine en waarvan de resultaten staan beschreven in TRIAGE², weten we voor een groot gedeelte van het gebouw reeds wat dient verwijderd en wat niet. In die zin willen we mee het opruimen en poetsen-project begeleiden.

Dit deelproject zal overzicht en doorzicht scheppen in het gebouw en de totaal nevensgeschikte stellingen dat de Kolenwasserij een ondoorgrondelijk volume is uit de wereld nemen. Het resultaat: respect voor het erfgoed, een ruimte die zal inspireren en een nieuwe dynamiek teweegbrengen.

Als bedoeld neveneffect komt het gebouw ook langzaam weer tot leven doordat er door lokale mensen – opnieuw - in wordt gewerkt. Een creatieve omkadering hiervan kan bijkomende uitstraling genereren.

Vervolgens worden een aantal goed af te bakenen en te beveiligen ruimtes basaal voorzien van toegangen, veilige looppaden, (eventgerichte) elektra en water zodat toegang en activiteit mogelijk wordt.

Ook het verdere onderhoud kan voorwerp zijn van een voortgezet opleidings- en tewerkstellingsproject, mogelijk als een ondersteunende dienst voor de hele mijnsite en be-MINE PIT die permanent onderhoud zullen vergen.

Op deze wijze kan de stad Beringen, die uiteraard partner dient te zijn, een uniek, motiverend en ‘cultuur-eigen’ aanbod hebben om de werkloosheid in de mijncités te counteren en tegelijk een unieke vorm van participatie in toekomst-creatie waarmaken.

Maar ook aannemingsbedrijven, veelvuldige actief in Beringen-Mijn, die vandaag allemaal zoeken naar arbeiders, kunnen hun schouders zetten onder dit sociaal project, inhoudelijk en financieel. Ze kunnen bevoorrechte partners worden en genieten van de doorstroming van de ‘medewerkers-in-opleidingstrajecten’.

Fase 3: een tijdelijke uitbating als ‘living-lab’

De kolenwasserij of tenminste de minimaal ingerichte en beveiligde delen krijgen een tijdelijke exploitatie als hoog-unieke ‘industriële venue’. Het gaat niet om ‘opvulling’ van de ruimte, maar de ‘tijdelijke exploitatie’ biedt tegelijk een periode van verkennen van de mogelijkheden van het gebouw en de site er om heen.

We verwijzen naar de wijze waarop C-MINE in Genk is ontstaan: een groep vrijwilligers huurde het ruwe industriële complex voor 100 BEF/maand van de Kempense Steenkoolmijnen, toen nog eigenaar van het vastgoed, en deed met tewerkgestelden en vrijwilligers – o.m. van de bouwwerd - de basale opruiming. Een uitbating door een VZW ‘de Koolmijn van Winterslag’ met events en rondleidingen door ex-mijnwerkers maakte eerste investeringen in comfort mogelijk. De profilering leidde later tot de ontwikkeling van een van de meest unieke cultuurlocaties van Vlaanderen.

Maar ook in het Ruhrgebied is deze aanpak met succes toegepast. Zelfs werelderfgoed Zollverein kende jarenlang een tijdelijk exploitatie van de kolenwasserij en van aanliggende industriële volumes. Het resultaat is gekend... de hele wereld vindt de weg naar Zollverein, Emscher Park, het Ruhrgebied.

In een nota van transit_LAB aan de nv be-MINE op 25/2/2021 werd het idee als volgt geformuleerd:

“De herontwikkeling van de Kolenwasserij wordt het zinnebeeld / symbooldossier van de geslaagde reconversie van alle koolmijnen ! Het wordt de ziel van be-MINE en het paradepaard van de regio. Als uitgangspunt en voorlopig streefbeeld (de werkgroep is nog niet gestart) worden hier ó ideeën geformuleerd waaraan de werkgroep wil verder werken samen met het team van be-MINE en samen met de structuren van stad en provincie :

- *In de Kolenwasserij zou alles ‘binnen’ kunnen wat op be-MINE ook ‘buiten’ gebeurt: wandelen, fietsen, ontdekken, ... in een goed onderhouden, beveiligd en geduid parcours. Voorbeeld: Landschapspark Duisburg Noord waar een ‘wandeling’ doorheen een complex van hoogovens massa’s bezoekers lokt, reeds 20 jaar lang. Zo maken be-MINE én Limburg hun ambitie waar om jaar-rond, zelfs 24/7, de fiets- en wandelprovincie bij uitstek te zijn. Bovendien gebeurt dit in een hedendaags industrieel en historisch kader.*
- *In de Kolenwasserij wordt een ‘industriële venue’ ondergebracht die op eigenzinnige, quasi niet-commerciële wijze wordt uitgebaat en die dient voor ‘uitzonderlijke’ projecten: expo’s, filmlocatie, uitzonderlijke concerten,... Voorbeeld: Gasometer Oberhausen, Vitkovice Ostrava, ...*
- *Het geheel wordt opengesteld voor het publiek voor een ongewone beleving in een uniek verlicht parcours dat duiding geeft bij de geschiedenis van de plaats. Geen museum, wel een informatief pad dat ook de actuele waarde van materialenbehandeling en energie duidt en dat communiceert met be-MINE PIT.*
- *Het herbestemmingsconcept anno 2021 moet helemaal niet de definitieve eindbestemming van de kolenwasserij zijn. Het kan – met een bestemming zoals hierboven aangegeven – ‘reserve-patrimonium’ zijn, waardoor het definitieve debat en de definitieve investering pas gebeurt over enkele generaties in het kader van een verworven duurzaam maatschappijmodel.*
- *De uitdaging is dus: niet zoeken naar een permanente invulling / verkoop / verkaveling aan private marktpartijen, maar de Kolenwasserij betekenis en economische waarde geven als locatie voor tijdelijke invullingen.*
- *Het geheel wordt ondergebracht in een Stichting (een professionele not-for-profit-structuur), die als opdracht heeft: onderhoud, openstelling voor het publiek, aantrekken van ‘speciale events’, dagelijks toezicht en uitbating¹⁴. Een structuur die kan denken en ageren op verschillende schaalniveaus: internationaal en lokaal. “*

Wij geloven dat het uiterst zinvol is om een fase van niet definitieve herbestemming te organiseren. Dat geeft de mogelijkheid om zowel lokaal als wereldwijd partnerschappen aan te gaan, experimenten op te zetten, te werken aan een imago dat ‘gemeenschap’ georiënteerd is en dus zal groeien. Dat geeft ook de gelegenheid om het juiste partnerschap aan te gaan met be-MINE PIT. De eerste bezoekersstroom voor Beringen-Mijn wordt be-MINE PIT. Het zou onverstandig zijn om daarmee ‘concurrentie’ te gaan door een ander grootschalig publieksgericht project zoals het voorgestelde be-NATURE tezelfdertijd te ontwikkelen. Het beoogde publiek is immers hetzelfde. Be-NATURE verwatert dan als het ware de investering van de verenigde overheden in be-MINE PIT.

¹⁴ De uitbating kan in een combinatie van hoe enerzijds vandaag ZLDR-Luchtfabriek 7/7 wordt bemand door vrijwilligers van vzw Het Vervolg en hoe anderzijds de eerste uitbating van de Koolmijn van Winterslag (het huidige C-mine) een voorlopig en veilige uitbating aan de mijn aldaar gaf.

Fase 4: naar een structurele eindbestemming, een wat langere doch boeiende weg

Transit_LAB herbergt reeds jarenlang kennis, onderzoek en ervaring inzake de technologie van de materialenbehandeling. Deze materie vindt grotendeels haar oorsprong – zeker wat ons land betreft – in de kolenwassing. In TRIAGE² is uitvoerig aangetoond dat de technische inhoud van de kolenwasserij de perfecte omgeving levert voor het oprichten en huisvesten van **een kenniscentrum rond herwinning en raffinage van materialen en de materialeneconomie**. Vlaanderen en België kunnen hier een kans grijpen vanuit te creëren partnerschappen met binnen- en buitenlandse universiteiten, kenniscentra en het bedrijfsleven.

We deponeerden op 25/6/2021 een beknopte conceptnota ter zake bij het BENELUX Bureau voor intellectuele eigendom - BOIP.

Indien dit idee door stakeholders, m.n. de diverse overheden als zinvol wordt gezien, moet er gewerkt worden aan een conceptdossier. Een haalbaarheidsstudie en businessplan moet worden opgemaakt om een deel van het complex te herbestemmen als kenniscentrum rond grondstoffen en materialeneconomie¹⁵. Een parallel met Energyville / THOR-park in Genk is mogelijk. Zodoende manifesteert Limburg zich in de hernieuwbare en de circulaire economie, en wel op potentieel internationaal niveau.

We citeren enkele regels uit TRIAGE² ter zake pagina 30:

“De creatie van een dedicated kennis- en ondernemerspark in de kolenwasserij, een ‘green-tech’ – zone, te bouwen in de vrijgekomen ruimtes nadat het te bewaren parcours is gerealiseerd. Laat ons dat ‘centrum’ richten op de materialeneconomie, veredeling van grondstoffen, afvalstoffen, onderzoek en ontwikkeling ter zake. Het gaat om labo’s, meeting ruimtes, kantoren, bedrijfszetels, ... exporuite. Van daaruit gezien is tegelijk de hele mijnsite Beringen het decor en het speelveld voor activiteiten. Die activiteiten kunnen van wereldformaat zijn.”

Een ervaren internationale private partij staat reeds klaar om het idee mee verder uit te werken.

We vermelden ook de ‘Letter of Intent’ van de groep ‘METABOLIC’ die in de zomer van 2021 de site Beringen en de kolenwasserij uitgebreid heeft bezocht en er een mogelijke vestigingsplaats ziet voor een ‘green light district’. METABOLIC heeft aangeboden om dat concept voor een verzamelplaats voor duurzame economie mee uit te werken voor Beringen¹⁶.

¹⁵ Voor deze voorstudie zou men een beroep kunnen doen op de POM, VLAIO, LRM, VITO en andere overheidsstructuren gespecialiseerd in ‘innovatie en ontwikkeling’.
¹⁶ De LOI van Metabolic zit in bijlage. Hij is bezorgd aan de Stad Beringen en andere instanties stakeholders. Meer info op <https://www.metabolic.nl/>

04_ EEN BUDGETTAIRE INSCHATTING VAN DE STARTPOSITIE

Het is uiteraard niet mogelijk om vandaag een sluitende budgettaire inschatting te maken van het hier gepresenteerde concept. De grote onbekenden – tegelijk de open vragen aan stakeholders en overheden – zijn o.a.

- de koppeling aan be-MINE PIT zowel inhoudelijk als naar beheer en uitbating.
- de rol die respectievelijk de stad Beringen, de provincie, LRM, de Vlaamse regering willen opnemen op korte en langere termijn en of ze openstaan voor een alternatieve benadering.
- de bereidheid van de huidige ontwikkelaars van be-MINE om gezien hun 'tijdelijke' bestaansreden een nieuw initiatief mogelijk te maken dan wel er plaats voor in te ruimen.

Een voluntaristisch standpunt is nodig, zoals dat voor alle andere projecten in mijnterreinen uiteindelijk nodig was. Niets gebeurt uit zichzelf.

Maar toch deze elementen.

Uitgangspunt:

We gaan uit van de eerstvolgende 3 jaar: 2023 – 2025, waarin de hierboven beschreven vier fasen worden concreet gemaakt.

FYSIEK RESULTAAT:

- een opgeruimde en basaal voor tijdelijk en experimenteel gebruik ingerichte kolenwasserij die functioneert zoals hoger beschreven.
- Een uitgewerkt plan van aanpak en businessplan voor het kenniscentrum.

KOSTEN:

- Workforce: 20 arbeiders in opleiding $X \text{ € } 38\text{K}/\text{y} = \text{€ } 760.000$ inclusief omkaderingskost
- Management en planning: € 400.000 (coördinator-manager, technisch adviseur, architect, veiligheid, admin)
- Werkingskost: € 250.000 (diverse materialen en werking)
- Studiekosten: € 250.000
- Totaal: € 1.660.000 / jaar $X 3 = \text{€ } 4.980.000$ (afgerond 5 mio).

INKOMSTEN:

Hier gaan we uit van een verderzetting van (door ons) gekende engagementen:

- Onroerend Erfgoed Vlaanderen: € 2 mio
- Toerisme Vlaanderen: € 800.000
- Stad Beringen: € 1 mio
- Totaal: € 3,8 mio

NOG TE VINDEN:

€ 1.200.000 bij LRM, nv be-MINE,... en bij fondsen voor innovatie zoals VLAIO, EU,....

05_ UITLEIDING

DE KOLENWASSERIJ IN DE SPOTLIGHTS OP TICCIH-2022 IN MONTREAL CANADA

Van 28 Augustus tot 3 September 2022 vond in Montréal (Canada) het 18de plenair congres plaats van TICCIH (*The International Committee for The Conservation of Industrial Heritage* / <https://ticcih.org>). Het streven van lokale en regionale erfgoedverenigingen in Vlaanderen om de kolenwasserij van de steenkoolmijn van Beringen integraal en duurzaam te behouden, te restaureren en te ontsluiten stond er volop in de belangstelling.

Patrick Viaene, lid van de werkgroep TRIAGE, redacteur, co-auteur en curator van de publicatie TRIAGE en gelijknamige reizende tentoonstelling, gaf op dit congres een druk bijgewoonde voordracht "*Photographers engaged in the preservation campaign of Flanders' last coal processing plant in Beringen (Belgium)*". Zijn integrale tekst staat op: <https://sites.grenadine.uqam.ca/sites/patrimoine/fr/ticcih2022/people/3947/Patrick%20Viaene>

"TRIAGE is een prachtig voorbeeld van de stuwende rol die fotografen (zoals zij die deelnemen aan de tentoonstelling TRIAGE) en Vlaamse erfgoedverenigingen (Het Vervolg / Coalface, ETWIE en andere) spelen inzake het zoeken en vinden van duurzame oplossingen voor het integraal behoud van een beschermd industrieel monument zoals de kolenwasserij te Beringen" stelde Patrick Viaene, die zijn deskundigheid opbouwde in de loop van zijn academische loopbaan aan de Hogeschool Gent en in de opleiding Monumenten- en Landschapszorg (vandaag Erfgoedstudies) aan de Universiteit Antwerpen.

Na zijn voordracht kreeg laatstgenoemde heel wat interessante vragen en positieve reacties van erfgoedbeheerders uit diverse landen en continenten. Zo wordt de bedreigde kolenwasserij te Chavannes nabij Le Creusot (Frankrijk), na 'declassering' van de monument-status en al jarenlang bedreigd met afbraak, wellicht toch bewaard onder de recente impuls van lokale en regionale erfgoedactoren. Ook CILAC, het nationaal platform voor industrieel erfgoed in Frankrijk geeft zijn onvoorwaardelijke steun aan dat behoudsproject. Een ander schoolvoorbeeld van een geslaagd behoud is te vinden in Taiwan. Op de site van het *Museum van de Steenkool - X Jinpingxi* nabij Taipei (Taiwan) wordt de oude kolenwasserij gekoesterd en regelmatig benut als decor voor spectaculaire lichtshows, dansvoorstellingen en allerhande artistieke presentaties en kunstfestivals. Ook andere, vergelijkbare industrieel-erfgoedprojecten in de wereld tonen aan dat sinds de jongste decennia het draagvlak groeide voor een respectvol behoud en een economisch, sociaal, ecologisch en erfgoedvriendelijk verantwoorde herbestemming van de laatste nog overeind staande kolenwasserijen uit de eerste helft van de voorbije eeuw.

Ook tijdens de plenaire vergadering van het 18de TICCIH-congres (op 2 september 2022) kwam de kolenwasserij van Beringen 'als prioritair en integraal te behouden industrieel monument' opnieuw aan bod, waarbij het '*National Report Belgium 2019-2022*' de spits afbeet. Dit rapport werd gepresenteerd door Joeri Januarius (coördinator van ETWIE) en door Jean-Louis Delaet (Directeur van de UNESCO-Werelderfgoed-site *Le Bois du Cazier* te Marcinelle/Charleroi, voorzitter van TICCIH-Belgium en tevens van PIWB – *Patrimoine Industriel Wallonie-Bruxelles*). Het integrale verslag '*Industrieel Erfgoed 2019-2022*' van België en van 35 andere landen kan men lezen in de publicatie '*National Reports 2019-2022*', ook raadpleegbaar op de website <https://ticcih.org/>.

Uit het voorgaande blijkt dat niet alleen in Vlaanderen en Wallonië maar nu ook wereldwijd de ogen van talrijke erfgoedactoren (van deskundigen uit de academische wereld, uit industriële musea en verenigingen) gericht zijn op het vervolgetraject van de kolenwasserij van Beringen, die -zo blijkt- op internationaal vlak beschouwd wordt als een uniek en integraal te behouden en te herwaarderen industrieel monument.

BIJLAGEN



BIJLAGE 1

Drie voorbeeldprojecten inzake tijdelijke uitbating als aandrijver voor de toekomst

VITKOVICE, OSTRAVA (TSJECHISCHE REPUBLIEK)

Oorspronkelijke functie

Koolmijn (met kolenwasserij) van 1828 tot 1998 en hoogoven.
Een deel van de staalsite, de walsenrij is nog in werking.

Huidige bestemming

Eventlocatie zowel binnen in een geherwaardeerde gashouder als voor grootschalige buitenevents.
Congrescentrum, educatief wetenschapspark, mijnmuseum
Ruimte voor creatieve ondernemers

Website

www.dolnivitkovice.cz

Relevantie

Dit indrukwekkende complex dat nog in volle groei is, is het initiatief van de plaatselijke ondernemer hoofd van het gelijknamige staalbedrijf, Jan Svetlik, die in 2007 voor het realiseren van revitalisatieprojecten in het industrieel erfgoed van de stad Ostrava een 'fellowship' oprichtte. Dat is een soort van Stichting, waarin ook de plaatselijke overheid participeert. Het doel van de fellowship is een uniek en supra regionaal educatief, cultureel en sociaal centrum creëren én uitbaten. Er is tot op heden € 80 miljoen geïnvesteerd vanuit een mix van EU fondsen, nationale subsidies en privaat kapitaal.

De blikvanger is de Bolt-tower, een cafetaria in de top van de hoogoven, genoemd naar de wereldberoemde atleet Hussain Bolt.

Verder is de gashouder omgevormd tot een indrukwekkend congrescentrum en diverse machinehallen herbergen twee wetenschapsparken die zeer druk bezocht worden door scholen.

In de buitenruimte, onder de bescherming van de hoogoven is er een openluchtpodium voor Colours of Ostrava, één van de grootste muziekfestivals van Tsjechië.

Vitkovice is na Praag, de tweede grootste toeristische bestemming van het land (1,5 miljoen bezoekers per jaar!), terwijl nog diverse gebouwen onaangeroerd zijn: de schachtbok, de kolenwasserij, ...

Vanuit Vitkovice wordt ook het mijnmuseum aangestuurd, Park Landek, enkele kilometers verwijderd.

Het hele project wordt architecturaal gecoördineerd door Jozef Pleskot en zijn AP atelier, één van de meest gerenommeerde ontwerpers van Tsjechië.

De gebied is vrij toegankelijk en verweeft zich gaandeweg met de omliggende stad.

Structuur

Stichting, not for profit, weliswaar commercieel uitgebaat.

De investeringen worden gedaan vanuit een publiek private samenwerking en gesponsord door tientallen grote bedrijven, waarvan ArcelorMittal en de openbare vervoersmaatschappij van Ostrava, maar ook SKODA de voornaamste zijn.

Kernwoorden om mee te nemen naar Beringen

Stichting / lange termijnvisie / herbestemmen vanuit het bestaande / co-investering overheid en privé / supra regionale ambitie / investering en uitbating in één structuur



LANDSCHAPSPARK DUISBURG-NOORD TE DUISBURG-MEIDERICH (RUHRGEBIED, DUITSLAND)

Oorspronkelijke functie

Hoogovens Thyssen

Huidige bestemming

- Parkgebied met actieve en passieve recreatie
- Grote evenementenzaal & openluchtconcerten
- Sport: klimmen en duiken in industriële objecten

Website

www.landschaftspark.de

Relevantie

"Landschaftspark Duisburg-Nord" bestaat reeds 28 jaar en was een top-project binnen IBA Emscher-Park (Internationale Bau-Ausstellung Emscher Park), en in alle opzichten pionier in het genre. Uniek was toen de integrale aanpak: behoud van het industrieel erfgoed (gedeeltelijke bodemsanering) én 'Renaturierung' ... (de natuur terug ontwikkelen bieden).

De visie van landschapsarchitect "Latz & Partners" kreeg hier voorbeeldig gestalte.

Opmerkelijk is dat via (veilige) routes tot en met de bovenbouw van een hoogoven individueel of in groep verkend kan worden dag en nacht. Er zijn mogelijkheden op diverse plaatsen tot sportbeoefening, aangepast aan (geënt op) het erfgoed (bijvoorbeeld 'bergbeklimming' op wanden van vroegere erts- en kolenbunkers, duiken in de met water gevulde gashouder) ... Grote ('Gebläsehalle') en kleine (vb. het Pomphuis) ruimten bieden plaats aan culturele evenementen.

Opmerkelijk ook is dat het project is gestart door het budget dat voorzien was voor de afbraak en sanering in 1985 te activeren als startkapitaal voor het landschapspark.

Het is volledig gratis toegankelijk en wordt dan ook zeer actief gebruikt door de plaatselijke bevolking als pleisterplaats. Daarnaast is het een draaischijf voor kunst en cultuur en een zeer opvallend en kleurrijk verlicht object dat de sfeer en imago van de hele regio mee bepaalt. Het park haalt jaarlijks ruim één miljoen bezoekers.

Structuur

Het is een openbaar park, onder beheer van het Stadsbedrijf van Duisburg

Kernbegrippen

Publiek park / management door stadsbestuur / benutten sloopbudget voor constructief & visionair project





ZOLLVEREIN TE ESSEN-KATERNBERG (RUHRGEBIED, DUITSLAND)

Oorspronkelijke functie

Kolenmijn en cokesfabriek, gebouwd als rationalisatiemijn in 1932, gesloten in 1986.

Huidige bestemming

- Ruhrmuseum
- Toeristisch informatiecentrum: Ruhr Visitor-center
- Red Dot Design-centrum
- Folkwang Universität der Künste
- Locatie voor events en tentoonstellingen
- Huisvesting van diverse bedrijven uit de breed culturele sfeer

Website

www.zollverein.de

Relevantie

Algemeen is de kwaliteit van de herbestemming van de kolenwasserij, hergebruikt als RUHRMUSEUM, de best denkbare realisatie in haar soort. Sterkten zijn onder meer het mooi evenwicht in de kolenwasserij tussen behoedzaam behoud (van de technische infrastructuur) en inbreng van nieuw materiaal, in functie van de museologie.

De heringerichte kolenwasserij is het voorlopig eindpunt en de bekroning van dertig jaar fasegewijze ontwikkeling, waarbij 'IBA-Emscher Park' (1989-1999) een cruciale rol speelde en als bakermat fungeerde, een decennium later, voor de herinrichting van de kolenwasserij...

Het Ruhrmuseum, gevestigd in de kolenwasserij en initiatief van de Landesregering Noordrijn Westfalen, is een goed gestructureerd museum dat vanuit het HEDEN terugblijkt naar het VERLEDEN, om dan vanuit dat verleden terug te koppelen naar heden en toekomst. Jaarlijks één of meer ambitieuze, tijdelijke tentoonstellingen.

Zollverein is een 'poort' en een zogenaamd 'Ankerpunt' (goed uitgerust regionaal aanknopingspunt en attractie) voor een optimale verkenning van het rijke industrieel erfgoed in de regio. De status van UNESCO-Werelderfgoed, sedert 2001, betekende een bijkomende stimulans: het optimaliseren van de kwaliteit van de vele delen van Zollverein, grote media-bekendheid, netwerking, centraal ontmoetingspunt. Het fungeerde ook als hoofdsite van Ruhrgebied Europese culturele hoofdstad 2011.

Eveneens van belang zijn de langdurige (ruim 20 jaar) en concrete aanloop-initiatieven naar dit prestigieuze eindresultaat. Zollverein bood en biedt plaats aan diverse, tijdelijke en semi-permanente initiatieven en bedrijven.

Vanuit creatief oogpunt even belangrijk is de cokesfabriek: ruimte voor wandel-verkenning van de indrukwekkende technieken en tegelijk ruimte voor experimentele expo's en belevingselementen zoals een zomer-zwembad en winter-ijspiste in het industriële decor.

Zollverein is ook een pool van economische activiteit. Er zijn 130 bedrijven gevestigd en er zijn voortdurend high level conferenties.

Structuur

Zollverein wordt gerund door een Stichting met als opdracht: bewaren en ontwikkelen van het patrimonium. Sterkhouders in de Stichting zijn o.a. de Bondsregering Duitsland, de deelstaatregering Noordrijn Westfalen, de stad Essen, de RAG Stichting.

Kernbegrippen

Stichting / ontwikkelen en uitbaten op lange termijn / coproductie van overheden, culturele en wetenschappelijke instellingen en stichtingen / huisvesting van bedrijven

BIJLAGE 2

LOI van Metabolic



+31 (0) 203690977
info@metabolic.nl
www.metabolic.nl

Klimopweg 150
1032HX Amsterdam
The Netherlands

TO: *transit_LAB*
DATE: August 29, 2021
RE: Be-Mine Site Development, Letter of Intent

To whom it may concern,

Metabolic is committed to co-create a consortium to develop and execute a coherent vision, development plan, and governance structure for the entire former coal mining site Be-Mine in Beringen, Belgium.

Our guiding principles in this are:

- Build on the heritage of the past mining activity of the site and use the underlying components underpinning its functioning (e.g. circularity, forestry, community, material valorisation, etc.) These underpinnings are used as inspiration to build a new narrative that looks towards creating solutions for some of the grand challenges that characterize this 21st century (e.g. climate change, water cycle, circular material use, loss of social fabric, etc.)
- Use the strategic location of the site in the Euregion and create a program for the site that is of international quality and manages to engage a broad range of international stakeholders. The proximity of the site to major Belgian, German and Dutch cities ensures the feasibility of this ambition.
- Collaborate with the existing partners of the cooperative *transit_LAB* and VZW Het Vervolg. Given their grassroots activities and engagement, both organisations can ensure strong local roots for the consortium. This ensure that connecting international ambitions to the site does not come at the expense of local needs, but rather provides the opportunity for synergistic combinations of both.
- Ensure a Steward Owned governance for the entire site. As an alternative organisational model, steward ownership ensures that profit serves purpose and is not extracted from the site and the region. This ensures that the investments made in the project will continue contributing towards the goals that the future program of the site will embody.
- Create synergies with the needs of key stakeholders in the larger Euregion (e.g. universities, governments, local communities, utilities, an so on) and build on the broader social, economic, and environmental structure of the region. Starting from a demand-driven approach ensures alignment with existing initiatives and creates natural partnerships with key stakeholders.
- This demand-driven perspective also translates itself into the role Metabolic will play in the envisioned consortium. Depending on these needs =m Metabolic could see itself take the lead in the consortium, become a member, or provide support for a consortium.
- We engage in actively sourcing partners from within our extended network that could create value in the consortium. Our international network of value aligned organisations provides fertile grounds to source additional consortium members and help design the structures and programs that effectively link them together.

Thank you for your time and openness thus far, and we look forward to taking the next steps together.

Sincerely,

Chris Monaghan
Founding Partner, Metabolic

TRIAGE³

**THE BERINGEN COAL PREPARATION PLANT
TOWARDS A *DEEPLY* ROOTED PERSPECTIVE ON THE FUTURE**

**A PROPOSAL FOR
FUTURE-PROOF ADAPTIVE REUSE**

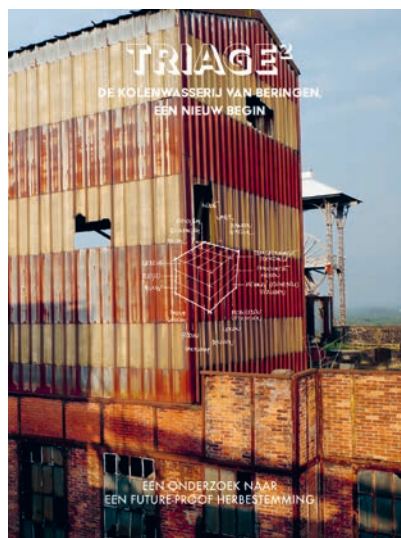
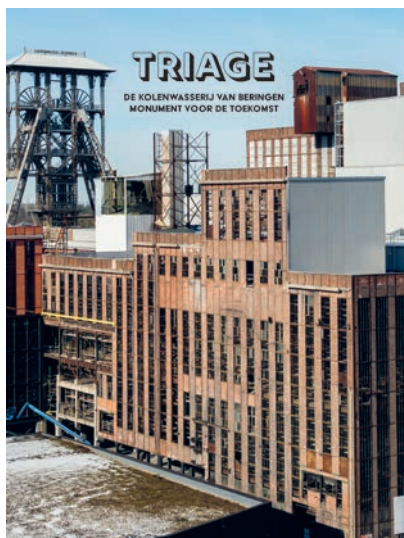
10 OCTOBER 2022

READER'S GUIDE

The Beringen coal preparation plant is important as an industrial and technical heritage site, and the only place in Flanders that illustrates the grand scale and complexity of the defunct coal mines. The preservation and gradual meaningful adaptive reuse of this building touches many. In support of that understanding, many miners' and heritage organisations are getting involved. They are defending the building against demolition and careless or speculative initiatives. But they also contribute to the solution. To that end, they are researching the heritage site, seeking and studying solutions, and formulating proposals. And they are fuelling the relevant societal debate. Three publications under the title TRIAGE feed this discussion and contribute to vision and solution.

- TRIAGE¹ The Beringen coal preparation plant, monument for the future is a photography book with scientific texts on the subject. The book places coal preparation plants in a universal perspective to form a basis for a plea on a proper treatment of the Beringen coal preparation plant. It is also the foundation for an international travelling photo exhibition.

- TRIAGE² The Beringen coal preparation plant, towards a new beginning is a substantive book, focused on the Beringen coal preparation plant and written on the basis of in-depth field research, by i.a. reconstructing and illustrating the workings of the Beringen coal preparation plant's technical installation, thereby providing insights. The results of the research are linked to proposals – technical, managerial ones – and to vision, action plan, benchmarks,... Due to its complex nature, the book is meant for an audience of experts and administrations, and primarily for the developers, the nv (Belgian equivalent of PLC) be-MINE / LRM, who financed the research.
- TRIAGE³ The Beringen coal preparation plant, towards a deeply rooted perspective on the future is a support text, a constructive proposal by the miners' and heritage society directed at the nv be-MINE and the relevant governments at Flemish, provincial and municipal levels. TRIAGE³ builds on TRIAGE¹ and TRIAGE² and forms a trinity with them. It is at the same time a 'manifesto' with a date: in autumn 2022, a proposal was made to the nv be-MINE and the relevant political representatives. This could be the start of a collaboration that would truly improve the community and the commons.



SUMMARY

Now that the continued existence of the Beringen coal preparation plant is no longer in question in 2022, adaptive reuse offers possibilities, especially as best neighbour of be-MINE PIT¹.

With this proposal for the coal preparation plant, the cvso (co-op with social intent) transit_LAB reopens the discussion and strives for an innovative and highly sustainable vision of the future.

We propose a reversal of the approach by the current developers, the nv be-MINE, by starting from what is present: a valuable unit, protected heritage site; and then carefully working towards a meaningful new use that really fits in with its surroundings. This is necessary, not only because it involves unique heritage, but also because, in our opinion, the Beringen mine site is in danger of becoming 'over-programmed', with an expansive amalgam of leisure functions.

We begin by cleaning and clearing up, because the building is full of scrap metal, stone rubble and coal dust. We do not begin by demolishing and de-pitting. We will employ youths from the neighbourhood and the Mining Region to do this clean-up, with professional guidance of course. In addition, the coal washing process will be fully studied and documented. Because this, too, is essential and of international importance: the coal preparation plant is unique not only for its volume, but also for its content and technical significance.

Furthermore, we will ensure the best possible link with be-MINE PIT. The building itself will then be utilised as an 'industrial stage' for unique events and exhibitions, pending the development of the definitive adaptive reuse: a knowledge and business centre in the materials economy².

In defiance of the view that the Limburg mines belong to the past, it is more than ever important to the global context of the present: *mining, soil extraction* of 'classic' resources and the quest for 'new' resources are very much on the current geopolitical agenda. It is in this sense that the legendary Beringen mine site can be a centre and platform for knowledge development. Beringen is a mine. And mining is a very current and serious matter that belongs to the collective present and our shared future.

Budget-wise, it is a feasible plan because the essence of it will be realised with the budgets that were already provided by the relevant governments in 2021.

Time is an ally. And the goal: the coal preparation plant, locally anchored and with global appeal... After all, the coal preparation plant is the emotional property of an entire community, witness to the historical transition of Limburg and driver of a sustainable future.

¹ Be-MINE PIT is the call sign of the new to-be-built 'mining experience centre', which will be the main project in the adaptive reuse of the Beringen coal mine. The existing and successful mining museum is its precursor.

² Materials economy is the term utilised for the knowledge and the practice regarding raw materials, reusable waste flows, recycling, ...



CONTENTS

POSITIONING AND JUSTIFICATION	36
01_ THE CURRENT SITUATION	39
The coal preparation plant, sensu stricto	39
Be-MINE PIT as best neighbour	39
<i>Het Kolenspoor / Coal Track</i> for perspective	40
02_ THE VISION OF THE FUTURE	41
03_ THE ACTION PLAN	43
Phase 1: inventory and study of the as-of-yet unresearched parts	43
Phase 2: clearing and cleaning up	44
Phase 3: temporary operation as a 'living lab'	44
Phase 4: towards a structural final destination, a somewhat longer yet fascinating road	46
04_ A BUDGETARY ASSESSMENT OF THE STARTING POSITION	47
05_ OUTRO	48
APPENDICES	49
Three example projects on temporary operations as a driver for the future	50
LOI by Metabolic	56
COLOPHON	58

POSITIONING AND JUSTIFICATION

In the study TRIAGE² from 2021, transit_LAB showed that the coal preparation plant is effectively one big machine, one entity that cannot be further broken down into marketable subspaces, but instead needs a global vision and action plan.

In this, transit_LAB receives the full support of the miners' and heritage organisations of Limburg: repurposing the Beringen coal preparation plant is the culmination of the revaluation of Limburg's mining patrimony, and at the same time the possible beginning of an entirely contemporary challenge, i.e. to become the stopover of the new materials economy³.

The approach to the overall Beringen mine site by the nv be-MINE, which consists in parcelling out the terrain and the buildings of this coal mine, which is protected in its entirety, must decisively be stopped and replaced by an integrating strategy for the coal preparation plant – and by extension ideally for the entire mine site⁴.

The strategy proposed by transit_LAB will lead to a revaluation of Beringen, the Mining Region and Limburg, and to a full positioning of the protected patrimony. It will also help ensure that the historically important investments in be-MINE PIT and het Kolenspoor / Coal Track as a backbone for the region will attain the appropriate appearance. But we must move away from the concept of be-NATURE, unless maybe as a potential marketing call sign⁵. Be-NATURE, proposed as a 'concept' on 11 September 2021, is an 'image'⁶, as of yet without substance or function, without long-term vision or justification. But it does stake a gigantic claim on the entire mine site and its surroundings, even the Mining Region.

The reality is that the coal preparation plant (legally protected in 1994) is still standing today because a large public support base exists that is indisputably built on:

- Years of letter-writing campaigns to the Flemish government by engaged heritage experts from Belgium and abroad.
- The willingness of the miners' and heritage organisations in Limburg to take legal action to protect this 'protected patrimony'.
- 1311 formal objections by the public and experts following the 2019 'declassification procedure', which was cancelled as a result of this 'protest' and led to a substantive intervention in favour of the continued existence of the building by Flemish Government Architect Leo Van Broeck in 2020.
- The position of the city of Beringen that the building's physical appearance is part of the typical heritage landscape⁷.
- The lasting substantive involvement by the organisations who believe that the technology of coal treatment, the function of the preparation plant, constitutes an inseparable part of the mining heritage.

3 We refer to the study TRIAGE² pages 84 and 85, in which the advice by the miners' and heritage organisations dated 9 August 2021 was recorded.

4 Among other things, there is a need to work towards a true public-private collaboration as a management structure, which is 'open'. TRIAGE² proposes to work towards a form of 'Steward Ownership', see TRIAGE² page 39. Of course, other working forms are possible.

5 The name 'be-NATURE' is perhaps an appropriate call sign and 'container' for research into a necessary substantive and functional connection between Limburg's two developmental assets: mining patrimony and nature. Could also refer to the global issue of balance between people, resources, and nature. But be-CULTURE also covers this concept.

6 Pages 90 - 94 of TRIAGE² show the images that were published on 11 September 2021 by nv be-MINE. To summarise: coal preparation plants 1 and 3 will be a public park, created in the largely 'de-seeded' or emptied structure of the building.

7 The city council, despite having surrounded itself with a 'quality board of experts', has not yet taken a position on the 'content' of the coal preparation plant.

Continually narrowing the value of the coal preparation plant to 'privatisable' parts on the one hand, and public 'residual spaces' on the other, is a denial of the value that the heritage itself holds, of the power in the total volume and its spatial opportunities. Moreover, this also applies to the entire mine site⁸. There is currently still time to turn over a new leaf. Hence this proposal based on a more communal and future-oriented mindset: the coal preparation plant as the moral property of the community. A social project that unites economy, ecology and emotion.

The concept of community carries within itself the following elements:

- The world of miners and heritage, the local residents, users / visitors, creators (individual and in group), visionaries. I.e. everyone who gets included in a truly participatory process.
- A smart and radical link to be-MINE PIT as the main commemorative site and public attraction around Limburg's mining history.
- A smart and radical link to het Kolenspoor / Coal Track as the mental and spatial connection in the Mining Region and between the 7 mine sites, giving meaning to the entirety of the mining patrimony on an international level.
- A smart and radical link to the peculiarities of the heritage site itself by relating the final adaptive reuse to the technical process itself: mining, resources, processing are themes that occupy the world.
- Putting the project in the hands of the directly affected population (see par. 3 phase 2 and 3).
- Being a symbol for openness and actually responding to societal innovation and experimentation.

There is, except maybe because of the wishes of the nv be-MINE itself, not a single reason to act hastily for the coal preparation plant. Neither is inaction advisable. The project be-MINE PIT is in the realisation phase. That now has priority over all other projects, including be-NATURE. See par. 2, the vision of the future, for that.

⁸ It can certainly be said that the Beringen mine site threatens to be 'over-programmed' into an amalgam of functions with the potential to crumble up the overall image and the experience of the entire settlement (including the cité (company town)). It would be best to pause attempts at more commercial and residential development. Moreover, Beringen needs a certain level of serenity to give be-MINE PIT a chance at success.



01_ THE CURRENT SITUATION

It is good to keep the main determining factors in mind.

01_1 The coal preparation plant, sensu stricto

The Beringen coal preparation plant, protected monument since 1994, is still standing and in relatively good shape:

- The building is stable, although research and maintenance is needed.
- The collection of machines and technical installations is virtually complete and intact.
- The sections coal preparation plant 2 and 4 have been conserved, but the largest volume – coal preparation plants 1 and 3 – is as of yet ‘untouched’.
- Vandalism over the years has mostly been oriented towards stealing copper pipes, not destruction of essential components.
- LRM / be-MINE has however removed certain important components: i.a. the supply and infeed of raw coal from the offloading floor to the washing process and the connection to coal preparation plant 4. But these missing elements can be fixed with a good scenography in the coal preparation plant and in be-MINE PIT.

01_2 Be-MINE PIT as best neighbour

Adjacent to the coal preparation plant and even penetrating its volume via the offloading floor, the mineshaft and coal preparation plant 2, be-MINE PIT will be realised in 2022 – 2024. It is a prestigious and historically important project driven by the provincial government: **the heritage experience of and for the Limburg mining history** that aspires to appeal in the *Euregio* and far beyond.

The realisation of be-MINE PIT is important, not only as the essence of the adaptive reuse for the Beringen coal mine, but as the redemption of generations of political promises to the mining community and Limburg as a whole. The fact that the definitive go-ahead has been given also demands that every other addition and realisation on the Beringen mine site and its surroundings – and especially within the coal preparation plant itself – be assessed against the position and room for growth of be-MINE PIT. Simply put: does it work with be-MINE PIT or not?

We unfortunately conclude that the fundamental discussion on the compatibility between be-MINE PIT and be-NATURE is not being held, possibly due to a lack of direction and coordination on the mine site.

The exception: there is some consultation between the designers of both projects about the preferred viewpoint overlooking the site. After TRIAGE², it was clear that the best starting point for this would be the ‘banana screen’ as the highest point – after the headframes. The viewpoint is important to the concept of the mine experience, but is situated on the plot of coal preparation plant 1 and therefore the project area of be-NATURE. This could be the start of an integration of both concepts.

Fundamentally, the coal preparation plant in its entirety would best be viewed as an ‘expansion’ zone for be-MINE PIT. Not only does the content of the coal preparation plant belong substantively to the mine experience; the story of the coal mine and its miners cannot possibly be told without mentioning the coal itself. Spatially as well, be-MINE PIT could eventually expand in the coal preparation plant for temporary exhibitions, a learning and experience trail about the ‘path of coal’, ... and why not consider managing the entirety? For the public, one reception would be better than two separately profiled projects.

01_3 *Het Kolenspoor* for perspective

Het Kolenspoor ("Coal Track") is not yet concrete. But the essence is that it forms the backbone for the Mining Region and for the connection of all 7 former mine sites. This implies that there is a spatial and substantive connection with each mine site and the Beringen mine in particular because this will be the 'entryway' and main attraction of the Mining Region.

Het Kolenspoor is more than a bike path or an east-to-west cycle highway. Every mine site has a real main destination and a true development theme. Together, these themes form one big new story of Limburg. And, curiously, 'innovating and meeting' are the common denominators in this story, with C-MINE, La Biomista, ZLDR, Greenville, Ecotron, THOR park,... It is strongly recommended to position and develop be-MINE within this common denominator.

For Beringen, this identity is currently still vague, at least pending the realisation of be-MINE PIT. But this 'Entryway Beringen' demands a strong profile and an international appeal based on an almost entirely preserved coal mine. That is the scope of the 1993 and 1994⁹ policy choice to preserve this coal mine as completely as possible and legally protect it as a monument.

⁹ We refer to the ministerial decrees of respectively 23/12/1993 and 19/12/1994, which protect the coal mine site in Beringen because of its industrial-archaeological value; that these protections sought to preserve the entire production process of the coal mines in the Limburg coal basin by preserving the Beringen coal mine

02_ THE VISION OF THE FUTURE

We repeat the summary of the advice from the study TRIAGE²:

Quote: “The vision of the future for the coal preparation plant is twofold: in the long term a stopover for knowledge assurance and development regarding processing technology and raw materials, and in the short term an open industrial venue¹⁰, holding a combination of:

- Space for temporary exhibitions and events.
- Space for artistic production¹¹.
- Space for workshops, innovation camps, conferences, ...
- A ‘learning path’ with clarification on the on-site technologies, well-connected to be-MINE PIT.”

We would like to mention as relevant examples, also included in the study TRIAGE²:

- Zollverein, Essen, Germany
- Vitkovice, Ostrava, Czech Republic
- Landschaftspark Duisburg Nord, Germany

All of these projects¹² originated from ‘temporary adaptive reuse’ combined with ‘preservation measures’.

The volume of the coal preparation plant is too important to take short-term decisions. Temporary initiatives give the option to discover the needs of the (wide) surroundings.

In this sense, the coal preparation plant can function as a ‘living lab’ for a wide array of themes to be programmed or researched, not in the least the themes emerging from the individuality of the building itself, or those that touch on other relevant themes.

10 With ‘venue’ we mean a theatre, a showroom or stopover, a platform for relevant events, exhibitions, meetings.

11 Artistic production, not only in the classic art-related meaning, but as an experiment, research in collaboration with partnering knowledge centres, universities, companies, NGOs, associations, the neighbourhood,...

12 These projects are included in attachment to this note, but they are also in TRIAGE².



03_ THE ACTION PLAN

The coal preparation plant demands an approach that strengthens the entirety of the Beringen mine site and the entirety of the building, and that is based on respect for essential heritage. For this we need:

- Further inventory-taking and study
- Clean-up of the building
- A temporary operation as a 'living lab'
- An end goal in line with the *raison d'être* of the building itself.

The proposed action plan consists of four phases, which can nonetheless be started at the same time.

Phase 1: inventory and study of the as-of-yet unresearched parts

Since TRIAGE² from 2021, there is an understanding of the coal preparation plant's operational process. In order to develop a thoughtful action plan and especially before definitive procedures occur in the building – demolition or de-pitting – there needs to be insight into the entirety of the installation. This is necessary both because of the legally protected nature of the building, which must have as a minimal consequence the safeguarding of its content, and because of necessary insights for the development of future plans. TRIAGE² describes only coal preparation plants 1 and 3, and only briefly touches on the link with the aspects below.

In the summer of 2022, transit_LAB wrote a letter on the subject to Flemish minister Diependaele, requesting him to take initiative to allow for more knowledge to be gathered on the coal preparation plant. We cite from the letter dated 5/8/2022:

"Anyone wishing to undertake meaningful action regarding the coal preparation plant – as a protected heritage site – must also have the courage to investigate, describe and appreciate the following parts of the installations:

- *Water resource management (essential to the production process)*
- *The zone called the 'sifter' (from unloading floor to access to the process – the banana screen)*
- *The bunkering and loading of coal*
- *Coal preparation plant 2 (assigned to the be-MINE PIT plot, though without any insight into the content)*
- *Coal preparation plant 4 (already 'renovated' without pre-examination or concrete plan for the future)*

We can only continue to repeat that the Beringen coal preparation plant is one big machine, however one that offers plenty of space for new initiatives and in which it is also possible to 'de-pit', but which must be identified as a unit for the future. That requires insight.

Next, a substantive record with a vision¹³ must be prepared. And of course, it is necessary to consider a suitable short- and long-term governing body. For more than a year now, form has been placed over function and vision. That likely makes all investments precarious."

¹³ In TRIAGE², we gave an outline of our vision: the coal preparation plant as a basis for a knowledge and global animation centre around the processing of materials and resources. Of course, other ideas could also come up through interaction and a thorough planning process.

Phase 2: clearing and cleaning up

Perspicacity is needed and today the building is entirely strewn with old machine components, stone- and coal dust, construction debris,... This largely explains the negative imagery surrounding this admittedly complex building. **In this proposal, the coal preparation plant will be cleaned in a large and professionally managed project of social employment and training.**

We see a project, framed by professionals, VDAB (the national job-centers) and/or others, and directed based on knowledge of the installations, in which a team of 20 unemployed people will be assigned for at most three years to systematically clean the preparation plant: removing loose machine components, stone and coal rubble and dust.

Based on the study we conducted in 2021, commissioned by be-MINE, the results of which are described in TRIAGE2, we already know what does and does not need to be removed for a large portion of the building. In this sense, we want to help manage the clearing and cleaning up project. This sub-project will create an overview of and perspicacity into the building and eliminate the entirely unfounded statements that the coal preparation plant is an inscrutable volume. The result: respect for heritage, a space that will inspire and generate a new dynamic.

As an intended side effect, the building will slowly come back to life as local people will – once again – be working in it. A creative framework of this can generate additional appeal.

Next, a number of well-to-be-defined and secured spaces will be provided with basic entrances, safe walkways, (event-oriented) electrics and water, so that access and activity become possible.

Further maintenance can also be the subject of an additional training and employment project, potentially as a support service for the entire mine site and be-MINE PIT, which will require permanent maintenance.

This way, the city of Beringen, which should evidently be a partner, can access a unique, motivating and ‘culture-specific’ offer to counter unemployment rates in the mining cités and at the same time, deliver a unique form of participation in future creation.

Contracting companies, frequently active in the Beringen mine and all currently looking for workers, can also lend their support to this social project, substantively and financially. They can be privileged partners and enjoy the flow of ‘employees in training programs’.

Phase 3: temporary operation as a ‘living lab’

The coal preparation plant, or at least the minimally equipped and secured parts, will operate temporarily as a highly unique industrial venue. It is not just about ‘filling’ the space, but this ‘temporary operation’ simultaneously offers a period to explore the possibilities of the building and the site surrounding it.

We refer to the way C-MINE in Genk was created: a group of volunteers rented the raw industrial complex for 100 BEF/month from the owner of the property at the time, Kempische Steenkoolmijnen (mining company), and had employees and volunteers – i.a. with the non-profit Bouworde – perform the basic clean-up. Utilisation of the space by the non-profit ‘de Koolmijn van Winterslag’, with events and tours by ex-miners, made comfortable initial investments possible. This profiling later led to the development of one of the most unique cultural locations in Flanders.

Furthermore, the Ruhr region also made successful use of this approach. For years, even world heritage site Zollverein had a temporary operation of the coal preparation plant and the surrounding industrial volumes. The result is well known: the entire world finds its way to Zollverein, Emscher Park, Ruhr region.

In a note by transit_LAB to the nv be-MINE on 25/2/2021, the idea was formulated as follows:

“The redevelopment of the coal preparation plant becomes the symbol / emblematic report of the successful conversion of all coal mines! It will become the soul of be-MINE and the flagship of the region.

As a starting point and provisional objective (the working group has not yet started), 6 ideas are formulated here that the working group wants to continue working on along with the be-MINE team and the municipal and provincial structures:

- **Everything that happens ‘outside’ at be-MINE, can also happen ‘inside’** in the coal preparation plant: walking, cycling, discovering, ... within a well maintained, secure and designated route. Example: Landscape Park Duisburg Nord, where a ‘walk’ through a blast furnace complex has been attracting visitors for 20 years. This is how be-MINE and Limburg achieve their ambition to be the pre-eminent cycling and walking province year-round, even 24/7. Moreover, it will be happening within a contemporary industrial and historic framework.
- In the coal preparation plant, **an industrial venue** will be housed, operated in a quirky, nearly non-commercial way and serving as a space for ‘exceptional’ projects: exhibitions, filming location, extraordinary concerts,... Examples: Gasometer Oberhausen, Vitkovice Ostrava, ...
- The entirety will be open to the public for an unusual experience on **a unique lit route that offers clarification on the history of the location**. Not a museum, but an informative trail that indicates the topical value of materials processing and energy and that communicates with be-MINE PIT.
- The adaptive reuse concept of 2021 does not have to be **the definitive destination** of the coal preparation plant. With a reuse as indicated above, it can be **‘backup patrimony’**, making the definitive debate and investment happen in a few generations in the context of an acquired sustainable societal model.
- The challenge is therefore: **not looking for a permanent implementation / sale / allotment to private market parties, but giving meaning and economic value to the coal preparation plant as a location for temporary interpretations**.
- The unit will be incorporated in a **Foundation (a professional not-for-profit structure)**, whose mission will be: maintenance, opening to the public, attraction of ‘special events’, daily monitoring and operation¹⁴. A structure that can think and act on different scaled levels: internationally and locally.”

We believe it to be extremely useful to organise a phase of non-definitive adaptive reuse. That provides the opportunity, both on a local and global level, to enter into partnerships, set up experiments, work on an image that is community-oriented and will therefore grow. It also provides the occasion to enter into the correct partnership with be-MINE PIT. The first stream of visitors for the Beringen mine will be be-MINE PIT; it would be unwise to enter into ‘competition’ with it by developing another large-scale public-oriented project like the proposed be-NATURE. After all, the target audience is the same. be-NATURE will then water down, so to speak, the investments of the united governments in be-MINE PIT.

¹⁴ The operation can happen in a combination of how ZLDR-Luchfabriek is manned 7/7 by volunteers of vzw (non-profit) Het Vervolg on the one hand, and how the first operation of the Winterslag coal mine (currently C-mine) gave a temporary and safe operation to that mine, on the other hand.

Phase 4: towards a structural final destination, a somewhat longer yet fascinating road

For years, transit_LAB has harboured knowledge, research and experience regarding materials processing technology. This matter largely originates – especially in Belgium – from the subject of coal treatment. TRIAGE² extensively demonstrated that the technical contents of the coal preparation plant provide the perfect environment for the establishment and housing of a knowledge centre around materials recovery and processing, and the materials economy. Flanders and Belgium can seize an opportunity here, to create partnerships with foreign and domestic universities, knowledge centres and companies.

On 25/6/2021, we filed a brief concept note on the subject to the BENELUX Office for Intellectual Property – BOIP.

If this idea is considered useful by stakeholders, in particular the various governments, a concept file must be developed. A feasibility study and business plan must be made to repurpose a part of the complex as a knowledge centre about resources and the materials economy¹⁵. A parallel with Energyville / THOR park in Genk is possible. In this way, Limburg manifests itself in the renewable and circular economy, potentially on an international level.

We cite a few relevant lines from TRIAGE². Page 30:

“The creation of a dedicated knowledge and entrepreneurial park in the coal preparation plant, a ‘green tech’ zone, to be built in the freed-up spaces after the route that must be preserved, has been realised. Let us orient this ‘centre’ towards the materials economy, resource processing, waste products, relevant research and development. It includes labs, meeting rooms, offices, company headquarters, exhibition space... Viewed from that angle, the entire Beringen mine site becomes the backdrop and the playing field for activities. These activities can take on global proportions.”

An experienced international private party is already on hand to help further develop the idea.

We also mention the Letter of Intent by the group METABOLIC, who extensively visited the Beringen site and the coal preparation plant, and sees in it a potential location for a ‘green light district’. METABOLIC has offered to assist in developing that concept of a gathering place for sustainable economy for Beringen¹⁶.

¹⁵ For this preliminary study, POM, VLAIO, LRM, VITO and other government structures specialised in innovation and development could be called upon.
¹⁶ The LOI by Metabolic is in attachment. It was delivered to the city of Beringen and other stakeholder entities. More info on <https://www.metabolic.nl/>

04_ A BUDGETARY ASSESSMENT OF THE STARTING POSITION

It is obviously not currently possible to make a conclusive budgetary estimate of the concept presented here. The big unknowns – at the same time the open questions to stakeholders and governments – are among others:

- The connection to be-MINE PIT, in terms of content as well as management and operation.
- The respective roles that the city of Beringen, the province, LRM, the Flemish government want to play in the short and long term, and whether they are open to an alternative approach.
- The willingness of the current be-MINE developers, considering their 'temporary' raison d'être, to allow for a new initiative or to make room for it.

A voluntarist point of view is needed, just as it eventually was for all other projects on mine sites.

Nothing happens on its own.

Still, these elements.

PREMISE:

We assume the next 3 years: 2023-2025, in which the abovementioned four phases will be made concrete.

PHYSICAL RESULT:

- A cleaned-up and basic coal preparation plant for temporary and experimental use, which functions as described above.
- An outlined action plan and business plan for the knowledge centre.

COSTS:

- Workforce: 20 labourers in training x €38K/y = €760,000 including framework cost
- Management and planning: €400,000 (coordinator-manager, technical advisor, architect, safety, admin)
- Operating cost: €250,000 (various materials and operation)
- Study costs: €250,000
- Total: €1,660,000 / year x3 = € 4,980,000 (rounded up: 5 MM).

INCOME:

For this we assume a continuation of known (to us) engagements:

- Onroerend Erfgoed Vlaanderen (Flanders Heritage Agency): €2 MM
- Toerisme Vlaanderen: € 800,000
- City of Beringen: €1 MM
- Total: €3.8 MM

YET TO BE FOUND:

€ 1,200,000 from LRM, nv be-MINE,... and funds for innovation like VLAIO, EU,....

05_ OUTRO

THE COAL PREPARATION PLANT IN THE SPOTLIGHT AT TICCIH-2022 IN MONTREAL, CANADA

From 28 August to 3 September 2022, Montréal (Canada) was host to the 18th plenary congress of TICCIH (The International Committee for The Conservation of Industrial Heritage / <https://ticcih.org/>). There was much interest in the efforts by local and regional heritage organisations in Flanders to integrally and sustainably preserve, restore and disclose the coal preparation plant of the Beringen coal mine.

Patrick Viaene, member of the TRIAGE working group, editor, co-author and curator of the TRIAGE publication and the travelling exhibition of the same name, gave a presentation in front of a packed audience: "*Photographers engaged in the preservation campaign of Flanders' last coal processing plant in Beringen (Belgium)*". His full text can be found at: <https://sites.grenadine.uqam.ca/sites/patrimoine/fr/ticcih2022/people/3947/Patrick%20Viaene>

"TRIAGE is a magnificent example of the leading role played by photographers (such as those who participate in the TRIAGE exhibition) and Flemish heritage organisations (Het Vervolg / Coalface, ETWIE, and others) to look for and find sustainable solutions for the integral preservation of a protected industrial monument such as the coal preparation plant in Beringen," stated Patrick Viaene, who developed his expertise during his academic career at Hogeschool Gent and the "Monument and Landscape Care" course (now Heritage Studies) at the University of Antwerp.

After his talk, he received many interesting questions and positive reactions from heritage managers from various countries and continents. For instance, after a 'declassification' of its monument status and threats of demolition over multiple years, the endangered coal preparation plant at Chavannes near le Creusot (France) will likely be preserved after all, because of the recent impulse from local and regional heritage actors. CILAC, the national platform for industrial heritage in France, is also giving its unconditional support to this preservation project. Another textbook example of successful preservation can be found in Taiwan. On the site of the *Taiwan Coal Mine Museum – Xinpingxi* near Taipei, the old coal preparation plant is cherished and regularly used as the backdrop for spectacular light shows, dance performances, and various artistic presentations and art festivals. Other comparable industrial heritage projects in the world also show that in the last few decades, support has been growing for respectful preservation and an economic, social, ecological and heritage-friendly responsible adaptive reuse of the last surviving coal preparation plants from the first half of the past century.

During the plenary meeting of the 18th TICCIH congress (on 2 September 2022), the Beringen coal preparation plant was once again brought up 'as a priority and industrial monument to be preserved in its entirety', with the '*National Report Belgium 2019-2022*' kicking things off. This report was presented by Joeri Januarius (coordinator of ETWIE) and Jean-Louis Delaet (Director of the UNESCO world heritage site *Le Bois du Cazier* in Marcinelle/Charleroi, president of TICCIH Belgium and also of PIWB - *Patrimoine Industriel Wallonie-Bruxelles*). The integral report 'Industrial Heritage 2019-2022' from Belgium and 35 other countries can be read in the publication 'National Reports 2019-2022', also accessible on the website <https://ticcih.org/>.

The aforementioned shows that the follow-up process of the Beringen coal preparation plant, which – as it turns out – is internationally considered a unique industrial monument to be integrally preserved and revalued, has caught the attention of numerous heritage actors (experts in the academic world, industrial museums and organisations), not only in Flanders and Wallonia, but now also globally.

APPENDICES



APPENDICE 1

Three example projects on temporary operations as a driver for the future

VITKOVICE, OSTRAVA (CZECH REPUBLIC)

Original purpose

Colliery (with coal preparation plant) from 1828 to 1998 and blast furnace.
Part of the steel site, the rolling mill is still in operation.

Current purpose

Event location both inside a revalued gas holder and for large-scale outdoor events
Convention centre, educational science park, mining museum
Space for creative entrepreneurs

Website

www.dolnivitkovice.cz/en/

Relevance

This impressive complex, which is still undergoing expansion, is the initiative of the local entrepreneurial head of the eponymous steel company, Jan Svetlik, who in 2007 established a fellowship for the implementation of revitalisation projects in the industrial heritage of the city of Ostrava. This is a kind of foundation, in which the local government also participates. The goal of the fellowship is to create and operate a unique and supra-regional educational, cultural, and social centre. To date, 80 million euros has been invested with a mix of EU funds, national subsidies, and private capital. The eye catcher is Bolt Tower, a cafeteria at the top of the blast furnace, named after the world-famous athlete Hussain Bolt.

Moreover, the gas holder has been transformed into an impressive convention centre and several machine halls that house two science parks that are very popular with schools.

In the outdoor area, under the aegis of the blast furnace, there is an open-air stage for Colours of Ostrava, one of the biggest music festivals in the Czech Republic.

Vitkovice is the second-largest tourist destination in the country after Prague (1.5 million visitors per year!), while several buildings remain untouched: the headframe, the coal preparation plant...

Starting at Vitkovice, you can also visit the mining museum, Park Landek, which is only a few kilometres away.

The whole project is architecturally coordinated by Jozef Pleskot and his AP studio, one of the most renowned designers in the Czech Republic.

The area is freely accessible and gradually blends in with the surrounding city.

Structure

Foundation, not for profit, although commercially operated.

The investments are made based on a public-private partnership and sponsored by dozens of corporations, the most significant being ArcelorMittal and the Ostrava Public Transport Company, but also SKODA.

Keywords to take to Beringen

Foundation / long-term vision / repurpose the existing / co-investment public and private / supra-regional ambition / investment and operation in one structure



DUISBURG-NORD LANDSCAPE PARK IN DUISBURG-MEIDERICH (RUHR REGION, GERMANY)

Original purpose

Thyssen blast furnaces

Current purpose

- Park area with active and passive recreation
- Large event hall and open-air concerts
- Sports: climbing and diving in industrial objects

Website

www.landschaftspark.de

Relevance

Duisburg-Nord Landscape Park has been in existence for 28 years and was a top project within IBA Emscher Park (Internationale Bau-Ausstellung/International Architecture Exhibition), and a pioneer in its genre in every respect. The integrated approach was unique at the time: preservation of industrial heritage (partial soil remediation) and Renaturing... (giving nature back its development opportunities).

The vision of landscape architect 'Latz & Partners' was given an exemplary opportunity here.

It is remarkable that (safe) routes up to the top of a blast furnace superstructure can be explored individually or in groups day and night. There are opportunities for sports at various locations, tailored to (and grafted onto) the heritage (e.g. 'rock climbing' on the walls of former ore and coal bunkers, diving in the water-filled gas holder)... Spaces both large ('Blower Hall') and small (e.g. the Pump House) accommodate cultural events.

It is also noteworthy that the project was started by repurposing the demolition and sanitation budget in 1985 as the starting capital for the landscape park.

It is completely free of charge and is quite actively used by the locals as a meeting point. Moreover, it is a hub for art and culture and a quite striking and colourful illuminated object that helps set the ambience and image of the entire region. The park attracts over one million visitors annually.

Structure

It is a public park managed by the City of Duisburg.

Core concepts

Public park / managed by the city government / used demolition budget for constructive and visionary project.





ZOLLVEREIN IN ESSEN-KATERNBERG (RUHR REGION, GERMANY)

Original purpose

Colliery and coking plant, built as a rationalisation mine in 1932, closed in 1986.

Current purpose

- Ruhr museum
- Tourist information centre: Ruhr Visitor Centre
- Red Dot Design Centre
- Folkwang University of the Arts
- Venue for events and exhibitions
- Accommodates a variety of companies in the broad cultural sphere

Website

www.zollverein.de/en

Relevance

Overall, the quality of the reuse of the coal preparation plant as the RUHRMUSEUM is the best imaginable achievement of its kind. Its strengths include the beautiful balance in the coal preparation plant between careful preservation (of the technical infrastructure) and the introduction of new materials aimed at the museum experience.

The redesigned coal preparation plant is the provisional end point and crowning achievement of thirty years of phased development. The 'IBA Emscher Park' (1989-1999) played a crucial role and served as the cradle, a decade later, for the redesign of the coal preparation plant.

The Ruhr Museum, located in the coal preparation plant and initiated by the state government of North Rhine-Westphalia, is a well-structured museum that looks back at the past from the present and then links back to the present and future from that past. One or more ambitious temporary exhibitions every year.

Zollverein is a 'gateway' and a so-called 'Anchor Point' (well-equipped regional landmark and attraction) for optimal exploration of the rich industrial heritage in the region. The UNESCO World Heritage status since 2001 provided an additional incentive: optimisation of the quality of many parts of Zollverein, great media exposure, networking, and central meeting point. It also acted as the main site of the Ruhr Region European Capital of Culture 2011.

Also important are the long-term (more than 20 years) and concrete start-up initiatives towards this prestigious end result. Zollverein accommodated and still accommodates various temporary and semi-permanent initiatives and companies.

Equally important from a creative point of view is the coking plant: space for walking exploration of the impressive technologies, and at the same time space for experimental exhibitions and elements, such as a summer swimming pool and winter ice rink in the industrial setting.

Zollverein is also a magnet for economic activity. It accommodates 130 companies and hosts high-level conferences all the time.

Structure

Zollverein is run by a foundation with the task of preserving and developing its heritage. Strong backers of the foundation include the Federal Government of Germany, the State Government of North Rhine-Westphalia, the City of Essen, and the RAG Foundation.

Core concepts

Foundation / development and long-term operation / co-production of governments, cultural and scientific institutions, and foundations / accommodation of businesses

APPENDICE 2

LOI van Metabolic



+31 (0) 203690977
info@metabolic.nl
www.metabolic.nl

Klimopweg 150
1032HX Amsterdam
The Netherlands

TO: *transit_LAB*
DATE: August 29, 2021
RE: Be-Mine Site Development, Letter of Intent

To whom it may concern,

Metabolic is committed to co-create a consortium to develop and execute a coherent vision, development plan, and governance structure for the entire former coal mining site Be-Mine in Beringen, Belgium.

Our guiding principles in this are:

- Build on the heritage of the past mining activity of the site and use the underlying components underpinning its functioning (e.g. circularity, forestry, community, material valorisation, etc.) These underpinnings are used as inspiration to build a new narrative that looks towards creating solutions for some of the grand challenges that characterize this 21st century (e.g. climate change, water cycle, circular material use, loss of social fabric, etc.)
- Use the strategic location of the site in the Euregion and create a program for the site that is of international quality and manages to engage a broad range of international stakeholders. The proximity of the site to major Belgian, German and Dutch cities ensures the feasibility of this ambition.
- Collaborate with the existing partners of the cooperative *transit_LAB* and VZW Het Vervolg. Given their grassroots activities and engagement, both organisations can ensure strong local roots for the consortium. This ensure that connecting international ambitions to the site does not come at the expense of local needs, but rather provides the opportunity for synergistic combinations of both.
- Ensure a Steward Owned governance for the entire site. As an alternative organisational model, steward ownership ensures that profit serves purpose and is not extracted from the site and the region. This ensures that the investments made in the project will continue contributing towards the goals that the future program of the site will embody.
- Create synergies with the needs of key stakeholders in the larger Euregion (e.g. universities, governments, local communities, utilities, an so on) and build on the broader social, economic, and environmental structure of the region. Starting from a demand-driven approach ensures alignment with existing initiatives and creates natural partnerships with key stakeholders.
- This demand-driven perspective also translates itself into the role Metabolic will play in the envisioned consortium. Depending on these needs =m Metabolic could see itself take the lead in the consortium, become a member, or provide support for a consortium.
- We engage in actively sourcing partners from within our extended network that could create value in the consortium. Our international network of value aligned organisations provides fertile grounds to source additional consortium members and help design the structures and programs that effectively link them together.

Thank you for your time and openness thus far, and we look forward to taking the next steps together.

Sincerely,

Chris Monaghan
Founding Partner, Metabolic

COLOFON

TRIAGE³, De kolenwasserij van Beringen, naar een diep geworteld toekomstperspectief is een product van de cvso transit_LAB en het resultaat van verdere reflectie na de in 2021 uitgevoerde studie TRIAGE².

- De nota wordt best gelezen samen met de studie TRIAGE², de kolenwasserij van Beringen naar een nieuw begin. Een onderzoek naar een future-proof herbestemming. TRIAGE² is te raadplegen via transit_LAB. www.transitlab.be
- Voorafgaand, tevens aanbevolen, de publicatie TRIAGE, de kolenwasserij van Beringen. Monument voor de toekomst. Uitgave van COALFACE uitgevers, vzw Het Vervolg. Te bestellen via www.hetvervolg.org/shop

TRIAGE³, The Beringen coal preparation plant, towards a deeply rooted perspective on the future is a product of the cvso transit_LAB and the result of further reflection after the study TRIAGE² conducted in 2021.

- *The note is best read together with the study TRIAGE², the Beringen coal preparation plant, towards a new beginning. Research on a future-proof adaptive reuse. TRIAGE² is accessible via transit_LAB. www.transitlab.be*
- *Prior, also recommended, was the publication TRIAGE, the Beringen coal preparation plant, monument for the future. Publication by COALFACE publishers, vzw Het Vervolg. Can be ordered via www.hetvervolg.org/shop*

Concept, inhoud en tekst _ Concept, content and text

Paul Boutsen, Joeri Januarius, Etienne Schouterden, Mat Steyvers, Patrick Viaene, Peggy Winkels

Vormgeving _ Design

Liesbeth Vancluysen – lisamardi.be

Drukwerk _ Printing

Drukkerij Hendrix nv Peer

D/2022/14.484/05 COALFACE uitgevers_ publishers via vzw Het Vervolg

ISBN 9789082872149

NUR 600

Deze nota is neergelegd bij het BENELUX bureau voor intellectuele eigendom op 11/9/2022

This note was registered at the BENELUX Office for Intellectual Property on 11/9/2022

Eerste druk _ First print – oktober_october 2022

© transit_LAB

CVSO transit_LAB, Rond Punt 7, 3550 Heusden-Zolder – www.transit-lab.be – tel 0032477632920

© Alle rechten voorbehouden. Niets uit deze uitgave mag worden veelevoudigd en/of openbaar gemaakt worden door middel van grafische of elektronische technieken of op welke andere wijze ook, zonder uitdrukkelijke en schriftelijke toestemming van de uitgever en/of de rechthebbenden - auteur of fotograaf. De publicatierechten van de teksten en de illustraties zijn naar beste intentie geregeld. Eenieder die meent dat zijn of haar rechten zijn overtreden, wordt verzocht contact op te nemen met de uitgever.

© All rights reserved No part of this publication may be reproduced and/or published by means of graphic or electronic technologies or in any way without the express written permission of the publisher and/or the entitled parties - author or photographer. The publication rights of the texts and illustrations are regulated to the best of our knowledge. Anyone who believes that their rights have been breached is requested to contact the publisher.



TRIAGE³ brengt een scenario om de kolenwasserij van Beringen 'toekomst bestendig' aan te pakken. Dit gebouw, inclusief de technische installatie, is wettelijk beschermd erfgoed en de enige plaats in Limburg en België waar de complexiteit van de koolmijnen aangevoeld wordt. Daarom moet het één geheel blijven met de hele koolmijn. Dit is het vervolgverhaal na twee eerdere intrigerende publicaties over de kolenwasserij, TRIAGE¹ en TRIAGE².

TRIAGE³ presents a 'future-proof' scenario to tackle the Beringen coal washing facility. This building, including the technical installation, is legally protected heritage and it is the only place in Limburg and Belgium where the complexity of the coal mines can be felt. That is why it must remain one whole with the Beringen coalmine. This is the sequel to two intriguing previous publications on the coal washing facility, TRIAGE¹ and TRIAGE².